



**LUNA**  
HOME APPLIANCES

لوازم خانگی لونا

## دفترچه راهنمای محصولات لونا آبمیوه گیری مدل ۵۰۶



لطفاً موارد مندرج در دفترچه را  
به دقت مطالعه فرمایید

## فهرست مطالب

۱	.....	هشدارهای ایمنی
۲	.....	آماده سازی جهت استفاده
۳	.....	آشنایی با قطعات
۴	.....	نحوه استفاده از آبعیوه گیری
۵	.....	نحوه استفاده از مخلوط کن
۶	.....	نحوه استفاده از خردکن
۷	.....	نحوه استفاده از آسیاب
۸	.....	جدا نمودن قطعات
۸	.....	سرهم بندی قطعات
۸	.....	نظافت و نگهداری
۹	.....	نحوه تمیز کردن

- ۱- اطمینان حاصل کنید که ولتاژ برق خانگی با میزان ولتاژ مورد نیاز دستگاه (۲۲۰-۲۴۰ ولت) یکسان باشد.
- ۲- این دستگاه فقط برای مصارف خانگی است.
- ۳- به غیر از متعلقات دستگاه از متعلقات دیگر برای اضافه نمودن به کارکرد دستگاه استفاده ننمایید.
- ۴- هنگامی که دستگاه به برق متصل است، از جداسازی قطعات خودداری گردد.
- ۵- در صورت عدم استفاده یا هنگام تعمیرکاری دستگاه، آن را از برق بکشید.
- ۶- زمانی که از دستگاه در نزدیکی کودکان استفاده می شود نظارت و کنترل خود را بیشتر نمایید.
- ۷- هنگامی که از دستگاه استفاده نمی کنید، آن را روشن رها نکنید.
- ۸- زمانی که دستگاه به درستی عمل نمی کند، همچنین اگر سیم یا دستگاه دچار آسیب شده باشد، از آن استفاده نکنید و در اسرع وقت به خدمات پس از فروش شرکت مراجعه نمایید.
- ۹- این دستگاه فقط باید توسط نصابندگی مجاز و زیر نظر متخصصین تعمیر و بازرینی شود.
- ۱۰- سیم برق دستگاه در حالت آویزان بر روی لبه میز قرار نگیرد و در تماس با سطوح با درجه حرارت بالا نباشد در این صورت به سیم برق دستگاه صدمه وارد می شود.
- ۱۱- از پیچیدن یا کشیدن کابل برق در اطراف دستگاه خودداری شود.
- ۱۲- دستگاه در مجاورت اجاق گاز، اجاق برقی قرار ندهید و از نگهداری آن بر روی سطوح با حرارت بالا خودداری نمایید.
- ۱۳- از تماس با تیغه ها در هنگام استفاده خودداری نمایید.
- ۱۴- همیشه قبل از روشن کردن دستگاه، از بابت محکم بودن قفل ایمنی اطمینان حاصل نمایید. قفل به گونه ای است که اگر به صورت صحیح بسته نشده باشد منجر به خاموشی خودکار دستگاه می شود.
- ۱۵- هنگام کار با دستگاه مواد غذایی را با دست در دهانه آبیوه گیری قرار ندهید. چنانچه مواد غذایی در آن جمع شد، از دسته فشاری برای هل دادن مواد به پایین استفاده نمایید. در صورتی که نتیجه مطلوب حاصل نشد، موتور دستگاه را خاموش و کابل برق را جدا نموده، سپس مخزن آبیوه گیری را باز کرده تا باقیمانده مواد غذایی را پاک نمایید.
- ۱۶- جهت جلوگیری از خرابی موتور آبیوه گیری، بیشتر از ۲ دقیقه بصورت مداوم از آن استفاده ننمایید اجازه دهید حداقل ۱ دقیقه دستگاه خاموش شده و موتور خنک شود.
- ۱۷- قبل از تمیز نمودن دستگاه آن را خاموش نموده و از پریز جدا نمایید.
- ۱۸- مطمئن شوید تیغه کاملاً از حرکت ایستاده باشد و سپس درپوش دستگاه را باز نمایید.
- ۱۹- بعد از هر بار استفاده از خاموش بودن دستگاه اطمینان حاصل نمایید.

۲۰- شرکت از این حق برخوردار است تا بدون اطلاع قبلی، در مورد محصول توصیف شده در این دفترچه راهنما، تغییرات و اصلاحاتی را ایجاد کند.

۲۱- این وسیله برای استفاده افراد (از جمله کودکان) با ناتوانی فیزیکی، حسی یا عقلی، یا افراد بی تجربه و ناآگاه نیست مگر اینکه با حضور سرپرست مسئول در قبال ایمنی آن ها و با نظارت یا دادن دستورالعمل استفاده از وسیله باشد.

۲۲- اگر کابل برق صدمه ببیند، برای جلوگیری از خطر باید توسط سازنده یا تعمیرکار مجاز یا شخص دارای صلاحیت مشابه تعویض گردد.

۲۳- این وسیله برای استفاده خانگی و موارد مشابه زیر در نظر گرفته شده است:

- آشپزخانه کارکنان در فروشگاه‌ها، ادارات و سایر محل‌های کاری

- خانه‌های ویلایی

- اتاق‌های هتل یا مهمانسراها

- واحدهای اقامتی کوچک

۲۴- اگر سازنده بخواهد استفاده از وسیله را به کمتر از موارد بالا محدود کند، این باید به وضوح در دستورالعمل بیان شود.

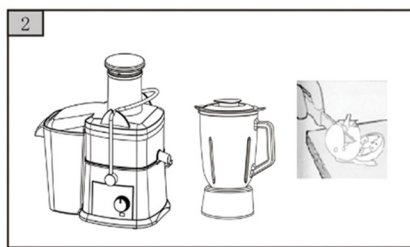
### آماده سازی جهت استفاده

۱- پس از باز نمودن بسته بندی دستگاه و قبل از استفاده، کلیه قطعات دستگاه را بررسی نمایید و از معیوب نبودن و ایمنی آن اطمینان حاصل نمایید.

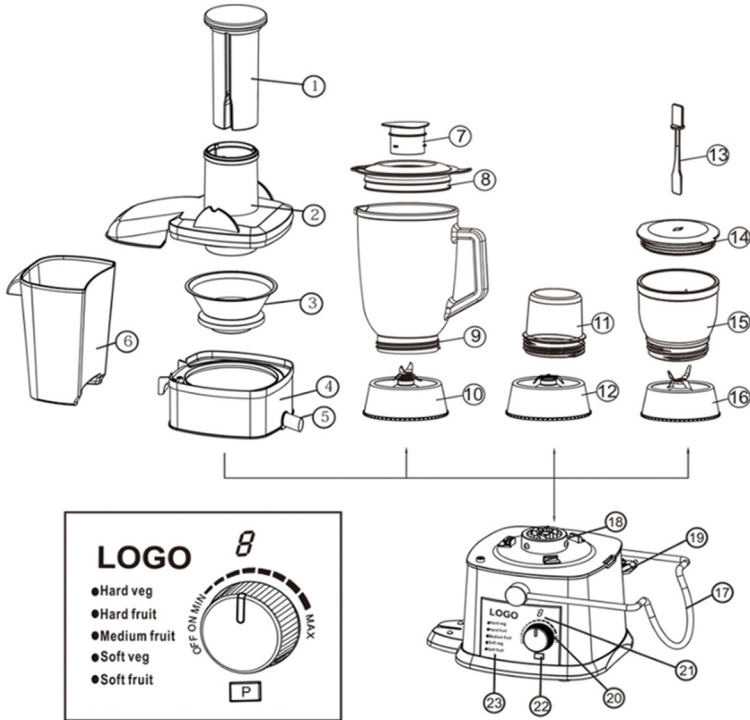
۲- تمامی قطعات دستگاه که در تماس با مواد غذایی هستند را شسته، سپس خشک نمایید.

۳- قبل از استفاده، چند بار اجزای دستگاه را باز و بسته نمایید.

۴- میوه‌ها و سبزیجات را شسته، به گونه‌ای خرد نمایید که به راحتی در لوله مخزن قرار گیرند.



آشنایی با قطعات



۱۷- بازو(دسته) قفل

۱۸- محورگرداننده

۱۹- موتور

۲۰- کلید چرخشی

۲۱- نمایش سرعت

۲۲- دکمه پالس

۲۳- صفحه نمایش تنظیمات عملکرد

۹- ظرف مخلوط کن

۱۰- پایه تیغه مخلوط کن

۱۱- ظرف آسیاب

۱۲- پایه آسیاب

۱۳- کاردک خردکن

۱۴- درپوش خردکن

۱۵- ظرف خردکن

۱۶- پایه تیغه خردکن

۱- دسته فشاری

۲- درپوش آبمیوه گیری

۳- فیلتر

۴- مخزن آبمیوه گیری

۵- دهانه آبمیوه گیری

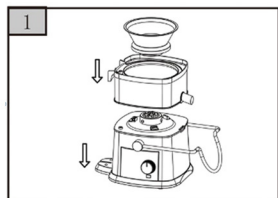
۶- مخزن تفاله

۷- پیمانه

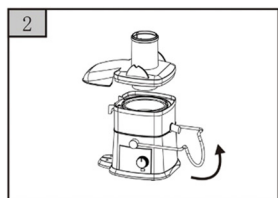
۸- درب پارچ

### نحوه استفاده از آبمیوه گیری

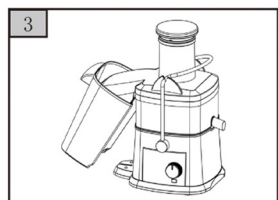
- در صورتی که تمامی قطعات بصورت صحیح بهم متصل شده باشند و درپوش آبمیوه گیری در محل خود با نشان و علاهت قفل، بسته شده باشد، دستگاه عمل خواهد کرد.



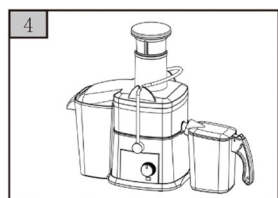
۱- مخزن آبمیوه گیری را روی موتور قرار داده و فیلتر را در مخزن آبمیوه گیری قرار دهید. از محکم شدن آن روی محور گرداننده اطمینان حاصل نمایید.



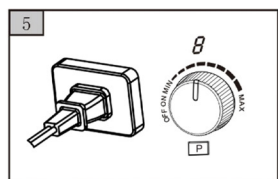
۲- درپوش آبمیوه گیری را در محل خود قرار داده و بازوی قفل را به سمت بالا برده تا روی درپوش قرار گیرد و محکم شود.



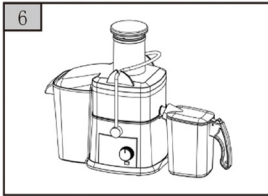
۳- مخزن تفاله را با کج کردن به سمت جلو به آرامی در دستگاه قرار دهید.



۴- دسته فشاری را داخل دهانه درپوش آبمیوه گیری قرار دهید دقت نمایید شیار دسته فشاری با تو رفتگی کوچک داخل دهانه تراز شود.



۵- دستگاه را با چرخاندن کلید چرخشی در جهت عقربه های ساعت، روشن نموده و سرعت دلخواه (از یک تا پنج) را انتخاب نمایید یا جهت شروع استفاده دکمه "P" را بفشارید.



۶- مواد از قبل خورد شده را در دهانه درپوش قرار داده و به آرامی آنها را توسط دسته فشاری به سمت فیلتر، هدایت کنید. قبل از شروع اطمینان حاصل نمایید که ظرف محتوای آبیوه در زیر دهانه آبیوه گیری، قرار گرفته است.

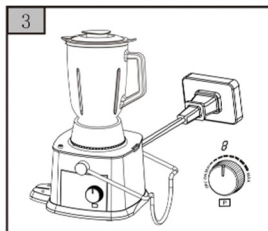
### نحوه استفاده از مخلوط کن



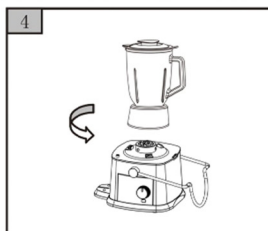
۱- پارچ مخلوط کن را محکم روی پایه پیچانده، مورد نظر را به قطعات کوچک خرد کرده و سپس داخل پارچ بیندازید.



۲- آب قابل شرب یا دیگر مایعات را اضافه کرده تا جایی که مواد را بپوشاند. سپس آن را روی محور موتور قرار داده محکم نمایید.



۳- کابل برق را به پریز وصل کرده، دستگاه را روشن کنید و سرعت را روی عدد ۵ قرار دهید تا عملیات مخلوط کردن آغاز شود.

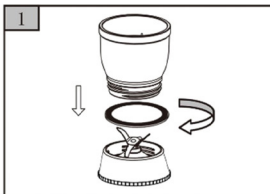


۴- پس از اتمام کار کلید چرخشی دستگاه را در حالت " OFF " قرار داده و آن را از برق بکشید و پارچ را در خلاف جهت عقربه های ساعت بچرخانید تا باز شود.

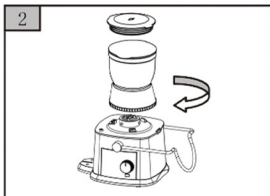
### نکات استفاده از مخلوط کن

- قبل از راه اندازی دستگاه از خاموش بودن آن اطمینان حاصل کنید. دستگاه را تا زمانی که قطعات آن به صورت صحیح قرار نگرفته اند، روشن ننمایید.
- از حجم مواد غذایی چسبنده یا موادی که رطوبت کمی دارند ۳/۱ کم کنید و قبل از مخلوط کردن مواد، مقداری آب قابل شرب به آن اضافه کنید.
- حداکثر مقدار ظرفیت ظرف مخلوط کن ۱۵۰۰ میلی لیتر است.
- دستگاه مخلوط کن را در هر بار استفاده، بیش از دو دقیقه روشن نکنید.

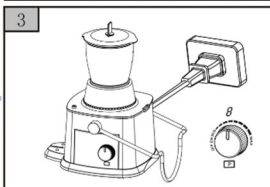
### نحوه استفاده از خردکن



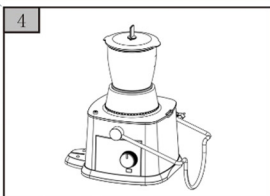
۱- ظرف خردکن را روی پایه بپیچانید تا محکم شود. مقدار ۲۵۰ گرم گوشت را به قطعات ۱ سانتی متری ببرید.



۲- گوشت آماده شده را به همراه نیم قاشق روغن خوراکی در ظرف ریخته، روی آن را بپوشانید سپس خردکن را روی محور موتور قرار داده، آن را محکم کنید.



۳- دستگاه را به برق وصل کرده و کلید چرخشی را روی عدد ۵ چرخانده تا عملیات ریز کردن آغاز شود.

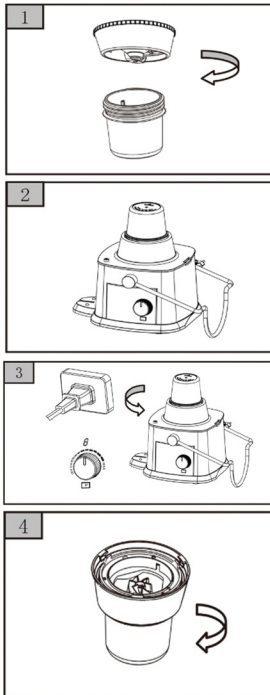


۴- بعد از اینکه مواد به میزان دلخواه خرد شد، کلید چرخشی دستگاه را در حالت "OFF" قرار داده، دوشاخه را از برق کشیده و خردکن را بچرخانید تا باز شود.

### نکات استفاده از خرد کن

- قبل از راه اندازی دستگاه از خاموش بودن آن و قرار گرفتن درپوش اطمینان حاصل کنید.
- دستگاه را تا زمانی که قطعات آن به صورت صحیح قرار نگرفته اند، روشن ننمایید.
- گیر کردن رگ و پی و پوست گوشت به تیغه حرکت دستگاه را کند میکند، در این حالت بلافاصله دستگاه را خاموش کنید. کابل برق را جدا نموده، آن ها را پاک کرده و مجدداً شروع کنید.
- حداکثر ظرفیت ظرف خرد کن، ۲۵۰ گرم می باشد.
- دستگاه خردکن را در هر بار استفاده، بیشتر از ۷ ثانیه روشن نکنید.

### نحوه استفاده از آسیاب



۱- ظرف آسیاب را برگردانید، مواد را درون آن ریخته، ظرف را روی پایه بپیچانید تا محکم شود.

۲- آسیاب را روی موتور قرار داده، کابل برق را متصل و کلید چرخشی را بر روی سرعت مورد نظر چرخانده تا عملیات آسیاب شروع شود. حین آسیاب، ظرف مربوطه را با دست نگه دارید.

۳- پس از پایان عملیات آسیاب، کابل برق را کشیده آسیاب کن را باز کرده، آن را از موتور جدا نمایید.

۴- ظرف را برگردانده، به آرامی ضرباتی وارد کنید، درب آن را باز و مواد را خارج نمایید.

### نکات استفاده از آسیاب

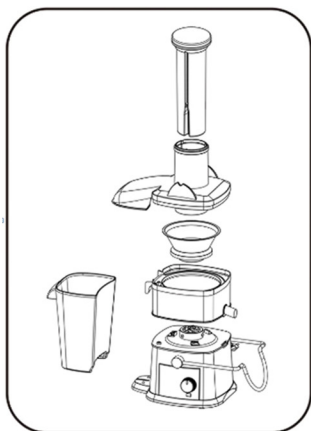
- قبل از کار با دستگاه، از خاموش بودن آن اطمینان حاصل نمایید.
- قبل از سر هم کردن دستگاه آسیاب، آن را روشن نکنید.
- حداکثر گنجایش ظرف آسیاب، ۵۰ گرم است.
- بیشتر از ۷ ثانیه در هر بار استفاده از دستگاه آسیاب، آن را روشن نگذارید.

ماده غذایی	ظرفیت
فندق	۲۰ - ۵۰ گرم
پنیر	۲۰ - ۴۰ گرم
دانه قهوه	۲۰ - ۵۰ گرم
دانه فلفل	۲۰ - ۵۰ گرم
دانه کنجد سیاه	۲۰ - ۵۰ گرم
گندم خشک، برنج خشک	۲۰ - ۵۰ گرم
سویا	۲۰ - ۵۰ گرم

### ظرفیت مخزن آسیاب

### جدا نمودن قطعات

- ۱- کابل برق را جدا کنید.
- ۲- بازوی قفل را باز کنید.
- ۳- ابتدا مخزن تفاله، درپوش آبمیوه گیری، دسته فشاری، فیلتر را باز نموده و در آخر مخزن آبمیوه گیری را به صورت جداگانه خارج نمایید.



### سر هم بندی قطعات

- ۱- مخزن آبمیوه گیری و فیلتر را روی موتور قرار دهید.
- ۲- درپوش را روی مخزن آبمیوه گیری سوار نمایید و بازوی قفل را به سمت بالا محکم کرده تا زمانیکه صدای ناشی از محکم شدن آن را بشنوید.
- ۳- مخزن تفاله را زیر خروجی قرار داده و پارچ آبمیوه را زیر دهانه آبمیوه گیری قرار دهید.
- ۴- کابل برق را به پریز متصل کنید.

### نکات محافظت و نگهداری

- این دستگاه مجهز به قفل ایمنی می باشد. چنانچه درپوش به درستی در جای خود قرار نگرفته باشد یا گیره قفل محکم نباشد، دستگاه روشن نمی شود.
- میوه و سبزیجات را کامل بشویید. میوه ها را به اندازه ای که در مجرای تغذیه بتوانند قرار بگیرند، ریز کنید همچنین هسته یا پوست میوه ها و مرکبات را جدا نمایید. مانند: آلو، زردآلو گیلان، پرتقال، لیمو، خربزه، هندوانه و ...
- برای شروع به کار کابل برق را وصل کرده و دستگاه را روشن نمایید سپس سرعت متناسب با نوع میوه و سبزیجات را انتخاب نمایید.

- میوه ها و سبزیجات از قبل آماده شده را در دهانه درپوش قرار داده و با استفاده از دسته فشاری به آرامی به طرف پایین بفشارید.
- هرگز از دست یا دیگر وسایل برای فشار دادن مواد به داخل دهانه استفاده نکنید.
- زمانی که ظرف تفاله یا مخزن آبمیوه پر است، دستگاه را خاموش کرده و ظرفها را خالی نمایید.
- از آبمیوه گیری برای بازه زمانی بیشتر از ۲ دقیقه استفاده نکنید. اگر به زمان بیشتری نیاز داشتید، هر چند وقت یکبار آن را خاموش کرده اجازه دهید دستگاه خنک شود و سپس مجدداً آن را راه اندازی نمایید.
- برخی از میوه ها و سبزیجات مانند: نارگیل و دیگر میوه های با پوست سخت مناسب این دستگاه نمی باشند.
- هنگامی که کارتان با دستگاه به اتمام رسید، آن را خاموش کرده و کابل برق را جدا نمایید.

### نحوه تمیز کردن

- ۱- قبل از نظافت دستگاه، آن را خاموش کرده و از برق جدا نمایید.
- ۲- بعد از هر بار استفاده از دستگاه، آن را تمیز نمایید در غیر اینصورت شستشوی قطعات مشکل خواهد شد.
- ۳- از محلول هایی مانند: استون، الکل و ... جهت شستشو استفاده نکنید.
- ۴- تمامی قطعات منفصل به استثنای موتور دستگاه قابل شستشو می باشد و برای شستن آن ها می توانید از آب ولرم همراه با مایعات تمیز کننده استفاده نمایید.
- ۵- برای تمیز کردن موتور دستگاه از پارچه نرم و خشک استفاده نمایید.
- ۶- هنگام تمیز نمودن تیغه های دستگاه مراقب دستان خود باشید.
- ۷- فیلتر را مرتباً چک کرده تا معیوب نباشد، در غیر این صورت از استفاده آن خودداری نمایید.
- ۸- به منظور جلوگیری از خطر شوک الکتریکی و یا آتش سوزی، دستگاه را داخل آب و یا مایعات دیگر ننمایید. چنانچه اتفاق مشابهی رخ داد، بلافاصله کابل برق را جدا نموده و به مراکز خدمات پس از فروش مراجعه نمایید.
- ۹- قبل از نگهداری، مطمئن شوید دستگاه از برق کشیده شده و کاملاً متوقف شده باشد. تمامی اجزای جدا شدنی را با استفاده از پارچه، خشک نمایید. سپس بصورت ذکر شده در قسمت "سرهم بندی" روی هم سوار نمایید.
- ۱۰- دستگاه نظافت شده را در یک مکان خشک و مسطح نگهداری نمایید.



**LUNA**  
HOME APPLIANCES

لوازم خانگی لونا

راه های ارتباطی

۰۹۰۲۶۳۶۱۱۳۲  
info@Luna.ir