



LUNA
HOME APPLIANCES

لوازم خانگی لونا

دفت‌رچه راهنمای محصولات لونا آب‌عیوه گیری مدل اه ۵



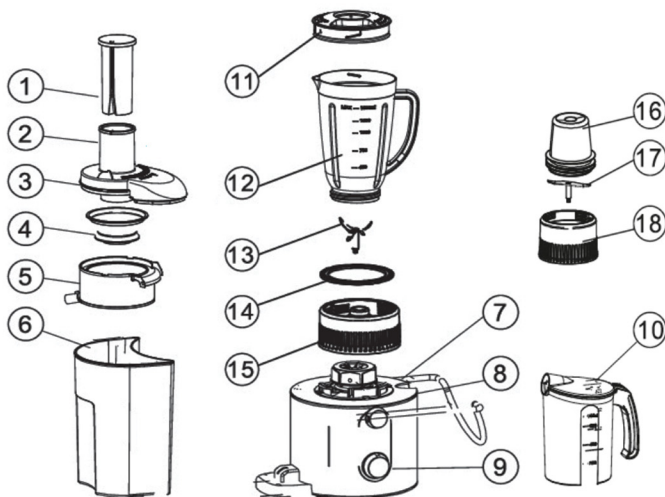
لطفاً موارد مندرج در دفت‌رچه را
به دقت مطالعه فرمایید

فهرست مطالب

۱	هشدارهای ایمنی
۲	آشنایی با قطعات
۳	نحوه استفاده از آبعیوه گیری
۴	نحوه استفاده از مخلوط کن
۵	نحوه استفاده از آسیاب
۷	عیب یابی
۸	تمیز کردن و نگهداری

- ۱- به منظور جلوگیری از خطر برق گرفتگی دستگاه و سیم برق آن را داخل آب و یا مایعات دیگر فرو نبرید.
- ۲- هنگام اتصال دوشاخه به پریز آن را از قسمت سیم، از برق نکشید.
- ۳- زمانی که دستگاه به درستی عمل نمی کند و یا سیم و خود دستگاه دچار آسیب شده باشد، از آن استفاده نکنید و در اسرع وقت به خدمات پس از فروش شرکت مراجعه نمایید.
- ۴- از دستگاه در نزدیکی منابع گرمایی استفاده ننمایید.
- ۵- به غیر از متعلقات دستگاه از متعلقات دیگر برای اضافه نمودن به کاربرد دستگاه استفاده ننمایید.
- ۶- دوشاخه دستگاه را پس از مصرف از پریز برق خارج نمایید.
- ۷- زمانی که از دستگاه در نزدیکی کودکان استفاده می نمایید نظارت و کنترل خود را بیشتر نمایید.
- ۸- دوشاخه را تنها باید به پریز متصل کرد. از سیم های رابط یا دوشاخه های چند راهه استفاده نکنید. همچنین دستگاه را به صورت مشترک با وسایل برقی دیگر، همزمان به یک پریز یا یک مدار برقی ننزید. این کار، باعث ایجاد بار اضافی در مدار و در نتیجه آسیب رساندن به وسایل برقی می شود.
- ۹- هرگز سیم برق دستگاه را در تماس با سطوح تیز یا داغ قرار ندهید.
- ۱۰- دستگاه را با یک پارچه مرطوب تمیز، خشک نمایید. برای تمیز کردن بدنه دستگاه از مواد شوینده یا مواد پاک کننده شیمیایی استفاده نکنید.
- ۱۱- برای جا به جایی دستگاه به دقت عمل نمایید. افتادن و یا شکستن موجب از کار افتادن دستگاه می شود.
- ۱۲- هنگام استفاده از دستگاه آن را در سطوح صاف و صیقلی قرار دهید.
- ۱۳- این وسیله برای استفاده افراد (از جمله کودکان) با ناتوانی فیزیکی، حسی یا عقلی، یا افراد بی تجربه و ناآگاه نیست مگر اینکه با حضور سرپرست مسئول در قبال ایمنی آن ها و با نظارت و دستورالعمل دادن باشد.
- ۱۴- اگر کابل تغذیه صدمه ببیند، برای جلوگیری از خطر باید توسط سازنده یا تعمیرکار مجاز یا شخص دارای صلاحیت مشابه تعویض گردد.
- ۱۵- این وسیله برای استفاده خانگی و موارد مشابه زیر در نظر گرفته شده است:
 - آشپزخانه کارکنان در فروشگاه ها، ادارات و سایر محل های کاری
 - خانه های ویلایی
 - اتاق های هتل یا مهمانسراها
 - واحدهای اقامتی کوچک
- ۱۶- اگر سازنده بخواهد استفاده از وسیله را به کمتر از موارد بالا محدود کند، این باید به وضوح در دستورالعمل بیان شود.

آشنایی با قطعات



۱۳- تیغه مخلوط کن

۱۴- واشر درزگیر

۱۵- پایه تیغه مخلوط کن

۱۶- درپوش آسیاب

۱۷- تیغه آسیاب

۱۸- پایه تیغه آسیاب

۷- محورگردان

۸- دسته قفل کننده

۹- تنظیم کننده

۱۰- پارچ آبمیوه گیری

۱۱- درپوش مخلوط کن

۱۲- پارچ شیشه ای

۱- دسته فشاری

۲- لوله تغذیه

۳- درپوش آبمیوه گیری

۴- تیغه آبمیوه گیری

۵- سینی آبمیوه گیری

۶- تفاله دان

راهنمای آماده سازی دستگاه پیش از اولین استفاده

۱- تمام لایه های محافظتی که دور دستگاه پیچیده شده را بیرون بیاورید و جعبه دستگاه را نگه دارید.

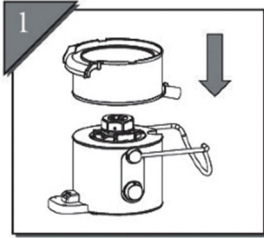
۲- در هنگام خرید دستگاه اطمینان حاصل نمایید که دارای دفترچه راهنما باشد و پس از آن دفترچه را به دقت خوانده و از آن برای مصارف بعدی نگهداری نمایید.

۳- تمامی قطعات منفصل را با آب بدون مواد شوینده بشویید.

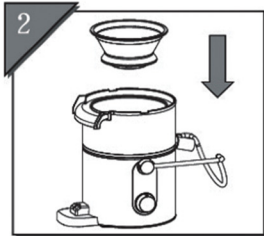
۴- اطمینان حاصل نمایید که کلید چرخشی دستگاه درحالت خاموش قرار گرفته است.

نحوه استفاده از آبمیوه گیری

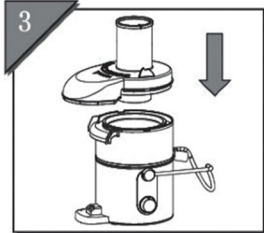
۱- کاسه فیلتر را در بالای موتور قرار دهید.



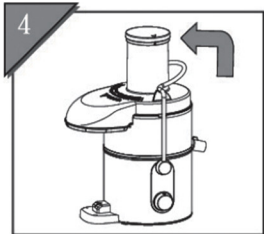
۲- فلش های روی فیلتر را با فلش های روی موتور آبمیوه گیری هم تراز کنید. وقتی با هم جفت شدند صافی را فشار دهید تا صدای تیک داده و سر جایش قرار بگیرد. مطمئن شوید که فیلتر کاملاً در جای خود در داخل موتور قرار گرفته است.



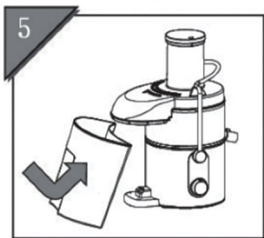
۳- کاور آبمیوه گیری را روی فیلتر استیل قرار دهید و به سمت پایین فشار دهید.

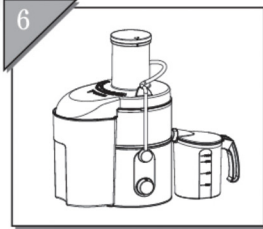


۴- درب قفل ایمنی را بلند کنید و در دو طرف شیار آبمیوه گیری قفل کنید. دسته باید به حالت عمودی قرار بگیرد و در بالای آبمیوه گیری قفل شود



۵- ظرف مخصوص تفاله را سر جایش قرار دهید.



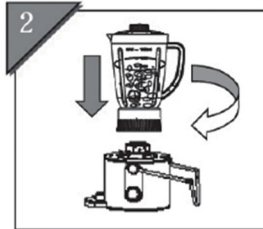


۶- پارچ مخصوص آبمیوه گیری را زیر محلی که آبمیوه خارج میشود قرار دهید.
قبل از شروع به آبمیوه گیری مطمئن شوید که پارچ آبمیوه گیری زیر دهانه خروجی آبمیوه قرار دارد.



نحوه استفاده از مخلوط کن

۱- مطمئن شوید که درپوش با خروجی تفاله روی بدنه ی میان هم تراز شده باشد و قفل ایمنی را محکم کنید تا ترکیبات درون پارچ بیرون نریزد.



۲- پارچ شیشه ای را بر روی بدنه ی اصلی قرار دهید.



۳- کلید کنترل سرعت را بر روی عملکرد چرخش لحظه ای بچرخانید. سپس، سرعت آن را بر اساس میزان مخلوط کنی به دلخواه تنظیم کنید.

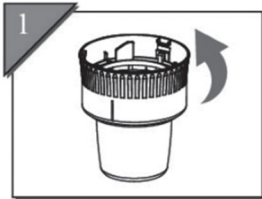


۴- پس از پایان عملکرد، دستگاه آبمیوه گیری را خاموش کنید و دو شاخه را از پریز برق جدا کنید.

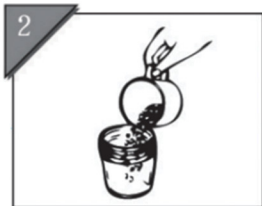
نکات استفاده از آسیاب و مخلوط کن

- سعی کنید از میوه ها و سبزیجات تازه استفاده نمایید مانند: سیب، خیار، هویج، کرفس طالبی، هندوانه، پرتقال یا لیمو، انگور و غیره شما مجبور به خارج نمودن دانه های نرم آنها نیستید، مگر اینکه مانند دانه های هلو سفت باشند. آب سیب به سرعت به رنگ قهوه ای تبدیل می شود به منظور جلوگیری از آن از چند قطره آب لیمو استفاده نمایید.
- برای میوه و سبزیجاتی که دارای برگ هستند، می توانید از آسیاب گیری استفاده نمایید.
- پس از عمل آسیاب گیری به سرعت آسیاب را بنوشید. زیرا پس از مدتی در مجاورت هوا مزه و ویتامین های خود را از دست می دهد.
- به منظور افزایش بهره وری و طول عمر بیشتر دستگاه از دسته فشاری به آرامی استفاده نمایید.
- این دستگاه مناسب کار با مواد غذایی خیلی سخت نیست.
- پس از ۲ دقیقه استفاده از مخلوط کن به آن استراحت دهید.
- هنگام استفاده از دستگاه اگر چرخش موتور متوقف و یا کند شد، فوراً کلید چرخشی خاموش را بزنید و سپس حجم مواد درون مخلوط کن را کم کنید.

نحوه استفاده از آسیاب



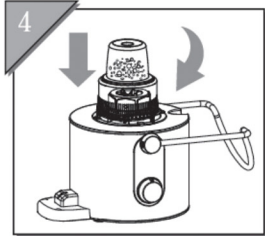
۱- درپوش آسیاب را در جهت وارونه از روی کاسه آن بچرخانید تا باز شود.



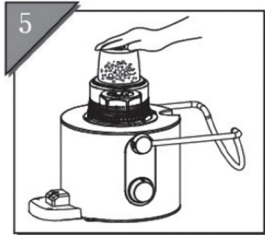
۲- قطعات خرد شده را داخل کاسه آسیاب می ریزیم.



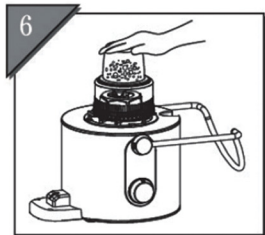
۳- درپوش آسیاب را محکم بر روی کاسه آسیاب بچرخانید.



۴- آسیاب را بر روی موتور قرار دهید.



۵- دوشاخه را به پریز برق متصل کنید. کلید شماره ۲ دستگاه را فشار دهید.



۶- پس از اینکه عمل آسیاب کردن تمام شد، کلید ه را فشار دهید

نکات استفاده از آسیاب

- قبل از استفاده اطمینان حاصل نمایید دستگاه در حالت خاموش می باشد.
- هرگز آسیاب را بصورت خالی استفاده نکنید.
- بیشترین حجم استفاده از مخزن آسیاب ۵۰ گرم می باشد.
- پس از ۱ دقیقه استفاده از آسیاب به آن استراحت دهید. سپس از آن استفاده نمایید.

عیب یابی

شرح مشکل	راه حل
وقتی دستگاه روشن است ولی کار نمیکند.	دسته قفل امنیتی ممکن است کاملاً به حالت عمودی قرار نگرفته باشد. باید قفل آن کاملاً در دو شیار که در دو طرف دستگاه قرار دارند قرار بگیرد.
به نظر میرسد که موتور افت سرعت دارد.	اگر با قدرت زیاد از دستگاه استفاده کنید ممکن است پالپ های آبدار زیر کاور جمع شوند. فشار زیادی به دستگاه وارد نکنید و دسته را به آرامی فشار دهید. کاسه فیلتر، فیلتر ضد زنگ استیل و کاور را تعویض کنید. از سرعت بالاتر جای سرعت پایین استفاده کنید.
پالپ های زیادی در فیلتر جمع شده است.	کار را متوقف کنید. کاور روی آبمیوه گیری را بردارید پالپ ها را تعویض کنید. دوباره سر جایش بگذارید، آبمیوه گیری را شروع کنید. به صورت متناوب از میوه های نرم و سفت استفاده کنید.
پالپ ها خیلی خیس هستند و میزان آبمیوه را کاهش داده اند.	از سرعت پایین دستگاه استفاده کنید. فیلتر دستگاه را در بیاورید و سوراخ های دیواره آن را با یک برس کاملاً تمیز کنید. فیلتر ضد زنگ استیل را با آب گرم آب بکشید. اگر سوراخ های فیلتر بسته بودند با آب گرم و ۱۰٪ لیمو آن را خیس کنید و بعد بشویید یا اینکه در ماشین ظرفشویی بگذارید. این کار پالپ های اضافی را که جلوی جریان آبمیوه را گرفته بر طرف میکند.
آبمیوه بین دیواره آبمیوه گیری و فیلتر استیل ضد زنگ چکه میکند.	دسته مخصوص فشار دادن مواد غذایی را به آرامی فشار دهید و از سرعت کمتر برای آگیری استفاده کنید. میوه ها و سبزیجاتی که حاوی آب زیادی هستند (هندوانه یا گوجه فرنگی) باید با سرعت پایین آب گرفته شوند.
دستگاه روشن نمی شود.	دکمه حفاظت در مقابل بار اضافی که در زیر دستگاه قرار دارد را چک کنید. شاید به صورت خودکار فعال نشده است.

تعمیر کردن و نگهداری

- ۱- قبل از تمیز نمودن دستگاه آن را خاموش نموده و از پریز جدا نمایید.
- ۲- هرگز از ابزار فلزی، سیم ظرفشویی یا اسکاچ های زبر و سیم دار برای تمیز کردن دستگاه استفاده نکنید.
- ۳- تمامی قطعات منفصل دستگاه قابل شستشو می باشد و برای شستن آن می توانید از آب ولرم همراه با مایعات تمیز کننده استفاده نمایید.
- ۴- برای تمیز کردن موتور دستگاه از پارچه خشک استفاده نمایید.
- ۵- هنگام پاک کردن تیغه ها احتیاط نمایید.
- ۶- فیلتر دستگاه آبمیوه گیری را بصورت متناوب مورد بررسی قرار دهید تا از بروز مشکلات احتمالی جلوگیری شود.
- ۷- ممکن است قسمت های پلاستیکی دستگاه به خاطر رنگ قوی بعضی میوه ها و سبزیجات تغییر رنگ بدهد. برای جلوگیری از این مساله این قسمت ها را بعد از استفاده سریع بشویید. اگر تغییر رنگ اتفاق افتاد، میتوانید این قسمت ها را در آب و ۱۰٪ آبلیمو خیس کنید یا میتوانید با یک ابر نرم که ساینده نباشد آن را تمیز کنید.
- ۸- هنگام تمیزکاری قسمت موتور دستگاه، از مواد خورنده ی سطوح (استون، الکل و غیره) استفاده نکنید تا به سطح دستگاه آسیبی نرسد.
- ۹- از شستن موتور دستگاه در ظرف آب خودداری کنید و تنها بدنه ی آن را با دستمال نم دار پاک کنید.
- ۱۰- تیغه ی آبمیوه گیری بسیار تیز است، هنگام تمیزکاری مراقب باشید.
- ۱۱- برای نگهداری از دستگاه، مطمئن شوید که تمام قطعات به اندازه کافی خشک هستند و آنها را در مکانی تمیز و خشک قرار دهید.

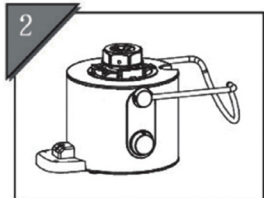
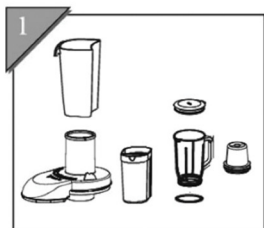
دستور العمل تمیز کردن و نگهداری

پس از پایان عملکرد، دستگاه آبمیوه گیری را خاموش کنید و دو شاخه را از پریز برق جدا کنید منتظر بمانید تا چرخش تیغه دستگاه به طور کامل متوقف شود.

قسمت های کثیف را از موتور جدا کرده، موارد زیر را به ترتیب انجام می دهیم:

- دستگیره های قفل را پایین ببرید.
- جدا کردن محفظه پالپ
- جدا کردن دسته فشار
- جدا کردن درپوش آبمیوه گیری
- جدا کردن تیغه ی آبمیوه گیری

۱- این قطعات را با آب تمیز می کنیم.



۲- موتور دستگاه را با دستمال مرطوب تمیز کنید. هرگز برای تمیز کردن موتور دستگاه، از آب پر فشار استفاده نکنید.

روش تمیز کردن، محافظت و نگهداری مخلوط کن و آسیاب

۱- قبل از جمع نمودن دستگاه اطمینان حاصل کنید که دستگاه خاموش و از پریز کشیده شده باشد. منتظر بمانید تا چرخش تیغه دستگاه به طور کامل متوقف شود.

۲- نیمی از پارچ مخلوط کن را با آب گرم پر نموده و آن را تمیز نمایید.

۳- ظرف آسیاب دستگاه را با آب ولرم و اسفنج یا برس نرم شستشو نمایید و پایه آسیاب را با پارچه خشک یا برس نرم تمیز کنید.

۴- بدنه موتور دستگاه را فقط با دستمال مرطوب تمیز نمایید.

۵- تمامی قطعات را با دستمال خشک نمایید.

۶- دستگاه را در جای صاف و خشک نگهداری نمایید.



LUNA
HOME APPLIANCES

لوازم خانگی لونا

راه های ارتباطی

۰۹۰۲۶۳۶۱۱۳۲
info@Luna.ir